

Приложение
к Постановлению Администрации
Муниципального образования
«Турочакский район»
от «15» августа 2022 г. № 178



**Административный регламент
предоставления муниципальной услуги
«Прием заявлений, постановка на учет детей и выдача направлений в
образовательные учреждения, реализующие основную
общеобразовательную программу дошкольного образования
(детские сады)»**

Раздел I. Общие положения

Предмет регулирования

1. Административный регламент «Прием заявлений, постановка на учет детей в образовательные учреждения, реализующие основную общеобразовательную программу дошкольного образования (детские сады)» (далее - административный регламент) устанавливает сроки и последовательность административных процедур и административных действий муниципального образования «Турочакский район» по приему заявлений, постановке на учет детей в муниципальные дошкольные образовательные учреждения (далее МДОУ).

Круг заявителей

2. Лицами, имеющими право на предоставление муниципальной услуги, являются родители (законные представители) детей до 7 лет (далее - заявители).

Требования к порядку информирования о предоставлении муниципальной услуги

3. Порядок информирования о предоставлении муниципальной услуги Местонахождение Турочакского Управления образования в Администрации Турочакского района МО «Турочакский район»: 649140, Республика Алтай, с. Турочак, ул.Рабочая, 26. График работы: понедельник с 8:00-13:00, 14:00-17:00, вторник-пятница с 8:00-13:00, 14:00-16:00 Контактные телефоны: 8(38843) 22-3-37 Адрес официального сайта: <http://www.turobr.ru/> Электронный адрес: Turochak_roo@mail.ru

По вопросам получения муниципальной услуги можно получить консультацию путем непосредственного обращения в Управление образования, по телефону и по электронной почте.

Индивидуальное устное информирование осуществляется специалистами Управления образования при обращении лично или по телефону.

При ответах на телефонные звонки и личные обращения специалисты Управления образования подробно, в вежливой (корректной) форме информируют обратившихся лиц по интересующим вопросам, соблюдая правила деловой этики.

Информация по вопросам предоставления муниципальной услуги является открытой и предоставляется путем:

- 1) размещения на официальном сайте Управления образования МО «Турочакский район»
- 2) размещения на Едином портале государственных услуг (функций) в сети интернет по адресу [https:// www.gosuslugi.ru](https://www.gosuslugi.ru). (далее - Портал);
- 3) проведения консультаций специалистом Управления образования МО «Турочакский район» при личном обращении;

использования средств телефонной

связи;

- 1) размещения на информационном стенде, расположенном в помещении Управления образования МО «Турочакский район»;

На информационных стендах в помещениях Управления образования МО «Турочакский район» размещается следующая информация:

- 1) извлечения из нормативных правовых актов Российской Федерации, устанавливающих порядок и условия предоставления муниципальной услуги;
- 2) блок-схема предоставления муниципальной услуги согласно приложению № 1 к настоящему административному регламенту;
- 3) график приема граждан по личным вопросам начальником Управления образования МО «Турочакский район»;
- 4) порядок получения гражданами консультаций;
- 5) перечень документов, необходимых для предоставления услуги, и источники получения данных документов (орган, организация и их местонахождение);
- 6) порядок обжалования действий (бездействий) и решений, осуществляемых и принимаемых в ходе предоставления муниципальной услуги.

Раздел II. Стандарт предоставления муниципальной услуги

Наименование муниципальной услуги

1. Наименование муниципальной услуги: «Прием заявлений, постановка на учет детей в образовательные учреждения, реализующие основную общеобразовательную программу дошкольного образования (детские сады)».

Наименование органа, предоставляющего муниципальную услугу

2. Муниципальная услуга предоставляется Управлением образования Администрации МО «Турочакский район».

В соответствии с пунктом 3 статьи 7 Федерального закона № 210-ФЗ в редакции от 05.04.2013 устанавливается запрет на требования от заявителя осуществления действий, в том числе согласований, необходимых для получения муниципальной услуги и связанных с обращением в иные государственные органы и организации, за исключением получения услуг, включенных в перечень услуг, которые являются необходимыми и обязательными для предоставления муниципальных услуг, утвержденный Советом депутатов муниципального образования «Турочакский район».

Описание результата предоставления муниципальной услуги

3. Конечным результатом предоставления муниципальной услуги является выдача направления в муниципальное дошкольное образовательное учреждение.

В автоматизированной информационной системе (далее - АИС) «Электронный детский сад» предусмотрен перевод детей, получающих услугу в негосударственных организациях, из статуса «очередников» в статус «желающие сменить дошкольную образовательную организацию».

В автоматизированной информационной системе (далее - АИС) «Электронный детский сад» формируется отдельный учет детей, уже обучающихся по образовательным программам дошкольного образования (в различных формах получения образования: в организации и в форме семейного образования) - зачисленные в ДООУ, а также детей, нуждающихся в переводе в иные образовательные организации - поставленные в очередь для смены ДООУ, и детей, которые нуждаются в предоставлении места в образовательной организации - поставленные в

очередь.

В частности, не подлежат постановке в очередь дети, нуждающиеся в предоставлении места в образовательной организации, либо исключаются из очереди дети, родители (законные представители) которых выбрали семейную форму получения дошкольного образования и проинформировали об этом выборе Управление образования Администрации МО «Турочакский район».

При этом согласно части 3 статьи 64 Федерального закона «Об образовании в Российской Федерации» родители (законные представители) несовершеннолетних обучающихся, обеспечивающие получение детьми дошкольного образования в форме семейного образования, имеют право на получение методической, психолого-педагогической, диагностической и консультативной помощи без взимания платы, в том числе в дошкольных образовательных организациях и общеобразовательных организациях, в которых созданы соответствующие консультационные центры. Обеспечение предоставления таких видов помощи осуществляется органами государственной власти субъектов Российской Федерации (Республики Алтай). Кроме того, родители (законные представители) несовершеннолетних имеют возможность воспользоваться услугой по присмотру и уходу за детьми в организациях, осуществляющих образовательную деятельность, и вне таких организаций (в группе семейного воспитания детей). Таких несовершеннолетних детей их родителям (законным представителям) для получения дошкольного образования следует ставить на учет или сохранять на учете как нуждающихся в переводе в иные образовательные организации, и не учитывать в очереди детей, которые нуждаются в предоставлении места в образовательной организации.

Дети, уже обучающиеся по образовательной программе дошкольного образования в частной организации, осуществляющей образовательную деятельность, в случае если размер родительской платы за присмотр и уход за детьми в таких организациях не выше среднего размера родительской платы за присмотр и уход за детьми в государственных и муниципальных образовательных организациях, находящихся на территории МО «Турочакский район» (или не выше максимального размера родительской платы за присмотр и уход за детьми в государственных и муниципальных образовательных организациях, находящихся на территории МО «Турочакский район» не ставятся в очередь детей, нуждающихся в предоставлении места в образовательной организации, либо исключаются из очереди. В случае, если размер родительской платы за присмотр и уход за детьми в частной организации, осуществляющей образовательную деятельность, выше - дети ставятся на учет или сохраняются на учете как нуждающиеся в переводе в иные образовательные организации, и не учитываются в очереди детей, которые нуждаются в предоставлении места в образовательной организации.

Срок предоставления муниципальной услуги

4. Сроки предоставления муниципальной услуги:

- постановка на учет детей дошкольного возраста для направления в муниципальное дошкольное общеобразовательное учреждение в течение трех дней со дня регистрации обращения;
- выдача направления в муниципальное дошкольное общеобразовательное учреждение в течение 7 дней после заседания Комиссии.

Перечень нормативных правовых актов, регулирующих отношения, возникающие в связи с предоставлением государственной услуги, с указанием их реквизитов и источников официального опубликования

5. Предоставление муниципальной услуги осуществляется в соответствии со следующими правовыми актами:

- Конвенции о правах ребенка. Одобрена Генеральной Ассамблеей ООН 20.11.1989 г. Источник опубликования: Сборник международных договоров СССР, выпуск XLVI, 1993;
- Конституции Российской Федерации;
- Федеральному закону от 06.10.2003 № 131-ФЗ «Об общих принципах организации местного самоуправления в Российской Федерации» в ред. 06.02.2019 г.
- Федеральному закону от 24.07.1998 № 124-ФЗ «Об основных гарантиях прав ребенка в Российской Федерации» в ред. от 27.12.2018 г.;
- Федеральный закон Российской Федерации от 27.05.1998 №76-ФЗ (в ред. от 06.03.2019) «О статусе военнослужащих»;
- Федеральный закон Российской Федерации от 17.01.1992 №2202-1 (ред. от 27.12.2018 (с изм. и доп., вступ. в силу с 08.01.2019)) «О прокуратуре Российской Федерации»;
- Федеральный закон от 07.02.2011 № 3-ФЗ (в редакции от 01.04.2019) «О полиции»;
- Федеральный закон от 24.11.1995 N 181-ФЗ (ред. от 29.07.2018 «О социальной защите инвалидов»;
- Закону Российской Федерации от 29.12.2012 № 273-ФЗ (в ред. от 06.03.2019) «Об образовании в Российской Федерации»;
- Закон Российской Федерации от 26.06.1992 №3132-1 (в ред. от 06.03.2019) «О статусе судей в Российской Федерации»;
- Приказом Министерства просвещения РФ от 15 мая 2020 г. №236 «Об утверждении Порядка приема на обучения по образовательным программам дошкольного образования»;
- Постановлением Администрации МО «Турочакский район» от 11 января 2021 г. №3 «О закреплении территории за муниципальными общеобразовательными учреждениями МО «Турочакский район» на 2021 г.

Исчерпывающий перечень документов, необходимых в соответствии с нормативными правовыми актами для предоставления муниципальной услуги и услуг, которые являются необходимыми и обязательными для предоставления муниципальной услуги, подлежащих представлению заявителем, способы их получения заявителем, в том числе в электронной форме

6. Направление и прием в образовательную организацию осуществляются по личному заявлению родителя (законного представителя) ребенка.

Заявление для направления в государственную или муниципальную образовательную организацию представляется в орган исполнительной власти субъекта Российской Федерации или орган местного самоуправления на бумажном носителе и (или) в электронной форме через единый портал государственных и муниципальных услуг (функций) и (или) региональные порталы государственных и муниципальных услуг (функций).

Заявление о приеме представляется в образовательную организацию на бумажном носителе и (или) в электронной форме через единый портал государственных и муниципальных услуг (функций) и (или) региональные порталы государственных и муниципальных услуг (функций).

В заявлении для направления и (или) приема родителями (законными представителями) ребенка указываются следующие сведения:

- а) фамилия, имя, отчество (последнее - при наличии) ребенка;
- б) дата рождения ребенка;
- в) реквизиты свидетельства о рождении ребенка;
- г) адрес места жительства (места пребывания, места фактического проживания) ребенка.
- д) фамилия, имя, отчество (последнее - при наличии) родителей (законных представителей) ребенка;
- е) реквизиты документа, удостоверяющего личность родителя (законного представителя) ребенка;
- ж) реквизиты документа, подтверждающего установление опеки (при наличии);

з) адрес электронной почты, номер телефона (при наличии) родителей (законных представителей) ребенка;

и) о выборе языка образования, родного языка из числа языков народов Российской Федерации, в том числе русского языка как родного языка;

к) о потребности в обучении ребенка по адаптированной образовательной программе дошкольного образования и (или) в создании специальных условий для организации обучения и воспитания ребенка-инвалида в соответствии с индивидуальной программой реабилитации инвалида (при наличии);

л) о направленности дошкольной группы;

м) о необходимом режиме пребывания ребенка;

н) о желаемой дате приема на обучение.

В заявлении для направления родителями (законными представителями) ребенка дополнительно указываются сведения о государственных или муниципальных образовательных организациях, выбранных для приема, и о наличии права на специальные меры поддержки (гарантии) отдельных категорий граждан и их семей (при необходимости).

При наличии у ребенка братьев и (или) сестер, проживающих в одной с ним семье и имеющих общее с ним место жительства, обучающихся в государственной или муниципальной образовательной организации, выбранной родителем (законным представителем) для приема ребенка, его родители (законные представители) дополнительно в заявлении для направления указывают фамилию(-ии), имя (имена), отчество(-а) (последнее - при наличии) братьев и (или) сестер.

Для направления и/или приема в образовательную организацию родители (законные представители) ребенка предъявляют следующие документы: -документ, удостоверяющий личность родителя (законного представителя) ребенка, либо документ, удостоверяющий личность иностранного гражданина или лица без гражданства в Российской Федерации в соответствии со статьей 10 Федерального закона от 25 июля 2002 г. N 115-ФЗ "О правовом положении иностранных граждан в Российской Федерации" (Собрание законодательства Российской Федерации, 2002, N 30, ст. 3032);

-свидетельство о рождении ребенка или для иностранных граждан и лиц без гражданства - документ(-ы), удостоверяющий(е) личность ребенка и подтверждающий(е) законность представления прав ребенка;

-документ, подтверждающий установление опеки (при необходимости); -свидетельство о регистрации ребенка по месту жительства или по месту пребывания на закрепленной территории или документ, содержащий сведения о месте пребывания, месте фактического проживания ребенка; -документ психолого-медико-педагогической комиссии (при необходимости); -документ, подтверждающий потребность в обучении в группе оздоровительной направленности (при необходимости).

Родители (законные представители) ребенка, являющиеся иностранными гражданами или лицами без гражданства, дополнительно предъявляют документ, подтверждающий право заявителя на пребывание в Российской Федерации.

Иностранные граждане и лица без гражданства все документы представляют на русском языке или вместе с заверенным переводом на русский язык.

Для приема родители (законные представители) ребенка дополнительно предъявляют в образовательную организацию медицинское заключение.

Копии предъявляемых при приеме документов хранятся в образовательной организации».

Документы, подтверждающие право на первоочередное, внеочередное предоставление места в образовательных учреждениях, реализующих основные образовательные программы дошкольного образования (детские сады) (приведены в

приложении №6).

Список категорий граждан, имеющих право на первоочередное, внеочередное предоставление места в образовательных учреждениях, реализующих основную образовательную программу дошкольного образования (детские сады), приведен в приложении №5».

Исчерпывающий перечень документов, необходимых в соответствии с нормативными правовыми актами для предоставления муниципальной услуги, которые находятся в распоряжении государственных органов, органов местного самоуправления и иных органов, участвующих в предоставлении муниципальных услуг, и которые заявитель вправе представить, а также способы их получения заявителями, в том числе в электронной форме

Документы, необходимые для предоставления муниципальной услуги, которые находятся в распоряжении иных органов, участвующих в предоставлении муниципальной услуги, подлежащие получению по каналам межведомственного взаимодействия, не предусмотрены.

Исчерпывающий перечень оснований для отказа в приеме документов, необходимых для предоставления муниципальной услуги

7. Основания для отказа в приеме документов, необходимых для предоставления муниципальной услуги, действующим законодательством Российской Федерации не предусмотрены.

Исчерпывающий перечень оснований для отказа или приостановления предоставления муниципальной услуги

8. Заявителю может быть отказано в предоставлении муниципальной услуги по следующим основаниям:
 - несоответствие возраста ребенка условиям предоставления услуги;
 - заявителем предоставлен не полный перечень документов, необходимых для предоставления муниципальной услуги;
 - недостоверность предоставленных сведений;
 - отзыв заявления;
 - тексты документов написаны неразборчиво, без указания фамилии, имени и отчества, подписи заявителя, адреса его места жительства или написаны не полностью, в документах есть подчистки, приписки, зачеркнутые слова и иные не оговоренные исправления, разночтения в предоставленных документах;
 - документы исполнены карандашом;
 - документы имеют серьезные повреждения, наличие которых не позволяют однозначно истолковать их содержание.
9. Основанием для приостановления предоставления муниципальной услуги является факт выявления при обработке сведений о ребенке после регистрации заявления о постановке на учет в ДООУ одного из родителей (законных представителей) того, что ребенок числится в [базе данных](#) на территории другого [муниципального образования](#) Республики Алтай. Дальнейшее восстановление в очереди возможно при выборе муниципального образования от даты подачи заявления. Указанное основание связано с тем, что технически невозможно оказывать муниципальную услугу в отношении ребенка, который зарегистрирован в электронной базе на территории другого муниципального образования Республики Алтай.

Перечень услуг, которые являются необходимыми и обязательными для

предоставления муниципальной услуги, в том числе сведения о документе (документах), выдаваемом (выдаваемых) организациями, участвующими в предоставлении муниципальной услуги

10. При предоставлении муниципальной услуги оказание иных услуг, необходимых и обязательных для предоставления муниципальной услуги, а также участие иных организаций в предоставлении муниципальной услуги, не осуществляется.

Порядок, размер и основания взимания государственной пошлины или иной платы, взимаемой за предоставление муниципальной услуги

11. Плата за предоставление муниципальной услуги в соответствии с действующим законодательством Российской Федерации не предусмотрена.

Порядок, размер и основания взимания платы за предоставление услуг, которые являются необходимыми и обязательными для предоставления муниципальной услуги

12. Плата за предоставление муниципальной услуги по выдаче документов, подтверждающих право на первоочередное, внеочередное предоставление места в образовательных учреждениях, реализующих основную образовательную программу дошкольного образования (детские сады), в соответствии с действующим законодательством Российской Федерации не предусмотрена.

Максимальный срок ожидания в очереди при подаче запроса о предоставлении муниципальной услуги и при получении результата предоставления муниципальной услуги

13. Срок ожидания в очереди при подаче заявления и при получении результата предоставления муниципальной услуги составляет 15 минут.

Срок регистрации запроса заявителя о предоставлении муниципальной услуги, в том числе в электронной форме

14. Регистрация представленных заявлений и документов производится должностными лицами, ответственными за прием документов, в течение одного дня с момента поступления.

Требования к местам предоставления муниципальной услуги

15. Муниципальная услуга предоставляется в здании Управления образования Администрации МО «Турочакский район». Центральный вход здания оборудован вывеской, содержащей информацию о наименовании.

На территории, прилегающей к зданию, предусмотрены места для парковки автотранспортных средств. Доступ для граждан к парковочным местам является бесплатным.

Территория здания Управления образования Администрации МО «Турочакский район» оборудована пандусами для доступа граждан с ограниченными возможностями.

Муниципальная услуга предоставляется специалистами Турочакского Управления образования в кабинетах, расположенных в здании.

Данные кабинеты соответствуют санитарно-эпидемиологическим правилам и нормативам и оборудованы противопожарной системой и средствами пожаротушения.

Рабочее место специалистов Турочакского Управления образования оборудовано

телефоном, персональным компьютером с возможностью доступа к необходимым информационным базам данных, печатающим устройством.

При организации рабочих мест предусмотрена возможность свободного входа и выхода из помещения.

Информация по вопросам предоставления муниципальной услуги с образцами заявлений, нормативно-правовых актов размещена на информационном стенде, расположенном в помещении Управления образования Администрации МО «Турочакский район».

Места ожидания оборудуются стульями, столами, обеспечиваются канцелярскими принадлежностями для написания письменных обращений, информационными стендами.

Вход и передвижение по помещениям, в которых проводится личный прием, не должны создавать затруднений для лиц с ограниченными возможностями здоровья (наличие пандусов).

Показатели доступности и качества муниципальной услуги, в том числе количество взаимодействий заявителя с должностными лицами при предоставлении государственной услуги и их продолжительность, возможность получения государственной услуги в многофункциональном центре предоставления государственных и муниципальных услуг, возможность получения информации о ходе предоставления государственной услуги, в том числе с использованием информационно-коммуникационных технологий

16. Показателями доступности муниципальной услуги являются:

- наличие полной и понятной информации о местах, порядке и сроках предоставления государственной услуги на Едином портале государственных и муниципальных услуг, в многофункциональном центре предоставления государственных и муниципальных услуг, на сайте Управления образования и в средствах массовой информации;

- наличие необходимого и достаточного количества специалистов, а также помещений, в которых осуществляются прием документов от заявителей (их представителей), в целях соблюдения установленных Административным регламентом сроков предоставления государственной услуги;

- предоставление возможности получения муниципальной услуги в многофункциональном центре предоставления государственных и муниципальных услуг (при наличии филиала в с.Турочак);

- предоставление возможности подачи заявления о предоставлении муниципальной услуги и документов (содержащихся в них сведений), необходимых для предоставления муниципальной услуги, в форме электронного документа;

- предоставление возможности получения информации о ходе предоставления муниципальной услуги, в том числе с использованием информационно-коммуникационных технологий.

17. Показателями качества оказания муниципальной услуги являются:

- удовлетворенность заявителей качеством муниципальной услуги;

- полнота, актуальность и достоверность информации о порядке предоставления муниципальной услуги, в том числе в электронной форме;

- наглядность форм размещаемой информации о порядке предоставления муниципальной услуги;

- соблюдение сроков предоставления муниципальной услуги и сроков выполнения административных процедур при предоставлении муниципальной услуги;

- отсутствие очередей при приеме документов от заявителей (их представителей);

- отсутствие обоснованных жалоб на действия (бездействие) государственных гражданских служащих;

- отсутствие обоснованных жалоб на некорректное, невнимательное отношение государственных гражданских служащих к заявителям (их представителям).

Иные требования, в том числе учитывающие особенности предоставления государственных и муниципальных услуг в многофункциональных центрах и особенности предоставления государственных и муниципальных услуг в электронной форме

18. Предоставление муниципальной услуги может быть организовано на базе многофункциональных центров предоставления государственных и муниципальных услуг.
19. Для получения муниципальной услуги заявителям предоставляется возможность представить заявление о предоставлении муниципальной услуги и документы (содержащиеся в них сведения), необходимые для предоставления муниципальной услуги, в форме электронного документа через Единый портал государственных услуг Российской Федерации, путем заполнения специальной интерактивной формы (с предоставлением возможности автоматической идентификации (нумерации) обращений; использования личного кабинета для обеспечения однозначной и конфиденциальной доставки промежуточных сообщений и ответа заявителю в электронном виде).
20. Заявителям обеспечивается возможность получения информации о предоставляемой муниципальной услуги на Едином портале государственных услуг Российской Федерации.
21. Для заявителей обеспечивается возможность осуществлять с использованием Портала получение сведений о ходе выполнения запроса о предоставлении муниципальной услуги.
22. При направлении заявления и документов (содержащихся в них сведений) в форме электронных документов, обеспечивается возможность направления заявителю сообщения в электронном виде, подтверждающего их прием и регистрацию.

Раздел III. Состав, последовательность и сроки выполнения административных процедур, требования к порядку их исполнения, в том числе особенности выполнения административных процедур в электронной форме

23. Оказание муниципальной услуги включает в себя следующие административные процедуры, представленные в виде блок-схемы в Приложении № 1 к настоящему Регламенту:
 - прием и регистрация заявления и документов, необходимых для предоставления муниципальной услуги;
 - принятие решения о предоставлении (отказе в предоставлении) муниципальной услуги и информирование заявителя

Прием и регистрация заявления и документов, необходимых для предоставления муниципальной услуги

24. Основанием для начала административной процедуры является поступление в Управление образования заявления и документов, указанных в пункте 9 настоящего регламента.
25. Заявитель может представить заявление и документы следующими способами:
 - лично или через МФЦ (при наличии);
 - направить по почте;
 - отправить на электронную почту;
 - заполнить интерактивную форму заявления на Едином портале государственных услуг (функций), размещенном в сети интернет по адресу [https:// www.gosuslugi.ru](https://www.gosuslugi.ru);

В случае подачи заявления лично или через МФЦ, сотрудник уполномоченного органа, ответственный за прием и регистрацию обращений, принимает от гражданина заявление и пакет документов и производит регистрацию обращения в соответствии со стандартом предоставления муниципальной услуги.

26. При отсутствии необходимых к предоставлению заявителем документов, специалист, ответственный за прием и регистрацию обращений, информирует об этом заявителя.
27. В случае подачи заявления по почте или на электронную почту, сотрудник уполномоченного органа, ответственный за прием и регистрацию обращений, принимает от гражданина заявление и пакет документов и производит регистрацию обращения в соответствии со стандартом предоставления муниципальной услуги.
28. При отсутствии необходимых к предоставлению заявителем документов, специалист, ответственный за прием и регистрацию обращений, информирует об этом заявителя по почте, либо на электронную почту.
29. В случае подачи заявления через Единый портал государственных услуг Российской Федерации комплектность пакета документов, необходимых к предоставлению заявителем лично, проверяется информационной системой (Системой).
30. При обращении заявителя через Портал Система регистрирует заявку автоматически, Системой формируется подтверждение о регистрации пакета документов и отправляется в личный кабинет заявителя.
31. При установлении факта отсутствия документов, необходимых к предоставлению заявителем лично, Системой автоматически формируется уведомление о недостаточности пакета документов и отправляется в личный кабинет заявителя.
32. Результатом административной процедуры является прием и регистрация документов, представленных заявителем.

Согласно части 5 статьи 63 Федерального закона Управление образования МО «Турочакский район» ведет учет детей, имеющих право на получение общего образования каждого уровня и проживающих на территории соответствующих муниципального образования, и форм получения образования, определенных родителями (законными представителями) детей. Перевод детей (в связи с переездом на новое место жительства, уточнением образовательной траектории ребенка, изменением родительской платы в образовательной организации либо другими обстоятельствами) осуществляется из одной образовательной организации в другую образовательную организацию, имеющую свободные места, без возврата данного ребенка на учет и без его возврата в очередь детей, подлежащих обучению по образовательным программам дошкольного образования и нуждающихся в предоставлении места в образовательной организации. Образовательные отношения с образовательной организацией, в которой ранее обучался ребенок, прекращаются по инициативе его родителей (законных представителей) на основании перевода обучающегося для продолжения освоения образовательной программы в другую организацию в порядке перевода (пункт 1 части 2 статьи 61 Федерального закона) без постановки на учет детей, нуждающихся в предоставлении места в образовательной организации.

В случае, если родители (законные представители) ребенка приняли решение о прекращении обучения в одной образовательной организации, но не нашли образовательную организацию, имеющую свободные места для зачисления ребенка в порядке перевода, то обучающийся отчисляется из образовательной организации, а родители (законные представители) в соответствии с частью 4 статьи 67 Федерального закона обращаются для решения вопроса об устройстве ребенка для продолжения получения дошкольного образования в орган Управления образования Администрации МО «Турочакский район», который осуществляет учет данного ребенка как нуждающегося в предоставлении места в образовательной организации для обучения по образовательной программе дошкольного образования.

33. Исполнение процедуры приема и регистрации осуществляется в течение трех дней со дня обращения заявителя в уполномоченный орган с заявлением.

Принятие решения о предоставлении (отказе в предоставлении) муниципальной услуги и информирование заявителя

34. В ходе проверки пакета документов заявителя, ответственный исполнитель проверяет соответствие возраста ребенка заявителя условиям предоставления услуги (в случае подачи заявления в электронном виде, проверка возраста осуществляется информационной системой).
35. При несоответствии возраста ребенка условиям предоставления муниципальной услуги, заявитель уведомляется об отказе в предоставлении услуги с описанием причины способом, указанным в заявлении.
36. В случае отсутствия необходимых данных для предоставления муниципальной услуги, в соответствии с пунктом 6 настоящего регламента, ответственный исполнитель информирует заявителя об отказе в предоставлении муниципальной услуги способом, указанным в заявлении.
37. После проверки полного пакета документов на комплектность, ответственный исполнитель проводит проверку пакета документов на содержание и достоверность.
38. В случае выявления несоответствия пакета документов установленным требованиям, ответственный исполнитель направляет заявителю уведомление об отказе в предоставлении муниципальной услуги с разъяснением причины отказа. Уведомление направляется заявителю способом, указанным в заявлении.
39. При соответствии пакета документов требованиям действующего законодательства и настоящего регламента, ответственный исполнитель определяет наличие льгот и относит ребенка к соответствующему типу очереди.
40. При регистрации ребенка заявитель уведомляется о порядковом номере очереди, установленном на дату регистрации - ему отправляется уведомление о регистрации способом, указанным в заявлении.
41. Формирование реестра очередников осуществляется при внесении персональных данных о ребенке в электронную базу данных ответственным исполнителем.
42. Номер очереди ребенка устанавливается в соответствии с датой регистрации в реестре очередников и в зависимости от наличия льгот.
43. Реестр формируется по возрастам в соответствии с датами рождения детей.
44. Возрастной период определяется по годам рождения детей. Календарным годом для реестра считается период с 01 ноября предыдущего года по 31 октября следующего года.

Комплектование групп в МДОУ

45. Комплектование МДОУ осуществляется на очередной учебный год.
46. Комплектование групп МДОУ детьми осуществляется по возрастному принципу:
 - группа младенческого возраста- от 2 мес. до 1года;
 - группа раннего возраста от 1 года до 3 лет.
 Группы дошкольного возраста:
 - младшая группа - дети с 3 лет до 4 лет;
 - средняя группа - дети с 4 лет до 5 лет;
 - старшая группа - дети с 5 лет до 6 лет;
 - подготовительная группа - дети с 6 лет до 7,5 лет (до восьми лет включительно по медицинским показаниям).
47. В малокомплектных МДОУ допускается наличие в группе детей двух, трех и более возрастов.
48. Выдача направления в МДОУ производится Комиссией, созданной распоряжением или приказом начальника Управления образования Администрации МО «Турочакский район» ежегодно с 1 июня по 10 июня текущего года, в соответствии с имеющейся

очередностью, в остальное время, ежемесячно по мере освобождения мест.

49. Комплектование МДОУ осуществляется в соответствии с квотами, определяемыми Комиссией (не менее от 30% освобождающихся мест) для детей, родители (законные представители) которых имеют право внеочередного и (или) первоочередного определения детей в МДОУ, на оставшиеся места принимаются дети на общих основаниях.
50. Ежегодно в срок до 15 мая в Управление образования поступает информация от МДОУ о вакантных местах на предстоящий учебный год.
51. На основании поданной МДОУ информации, в соответствии с данными электронной базы данных о детях, нуждающихся в определении в МДОУ, секретарь Комиссии формирует списки заявителей, которые получают направление в МДОУ в течение учебного года.
52. Списки будущих воспитанников МДОУ формируются в день проведения заседания комиссии по комплектованию МДОУ, утверждаются протоколом заседания Комиссии, и направляются в МДОУ.
53. При попадании заявителя в список комплектования в МДОУ на предстоящий учебный год, выдается направление в МДОУ способом, указанным в заявлении.
54. При непопадании заявителя в список комплектования в МДОУ на предстоящий учебный год, заявитель переносится в очереди на следующий год комплектования. Заявитель может узнать о состоянии очереди в соответствии с подпунктами 1-5 абзаца 8 пункта 3 настоящего регламента.
55. Прием в образовательную организацию осуществляется в течение всего календарного года при наличии свободных мест.

При наличии свободных мест в дошкольное образовательное учреждение и отсутствия в него очереди предоставляется возможность заявителям, быть зачисленным в ДОО с датой очередности на момент зачисления, и перевода их из статуса «Поставлен в очередь» в статус «Желающие сменить ДОО»

56. Родители (законные представители) обязаны предоставить в МДОУ направление в течение 10 рабочих дней с момента его получения.
57. В случае не предоставления направления в установленный срок направление аннулируется, а место предоставляется другому ребенку согласно реестру. При этом очередь ребенка в реестре не восстанавливается. Для получения места в МДОУ заявитель регистрирует его в реестре вновь.
- 61.1. В случае отсутствия свободных мест в муниципальном дошкольном образовательном учреждении, выбранном родителями ребенка, Управление образования Администрации МО «Турочакский район» предлагает родителям направление в другие муниципальные дошкольные образовательные учреждения, находящиеся на территории соответствующего села (если таковые имеются) (Приложения №7,8,9).
- 61.2. Количество предложений в другие муниципальные дошкольные образовательные учреждения должно составлять не менее трех (при наличии в данном населенном пункте). При отказе родителей от направлений в муниципальные дошкольные образовательные учреждения, имеющие свободные места, находящиеся на территории соответствующего села, очередь ребенка в реестре не сохраняется. Для получения места в МДОУ заявитель регистрирует его в реестре вновь.
- 61.3. Родителям, чьи дети претендуют на получение места в детские дошкольные учреждения и не получили направление в течение 3 лет, необходимо уточнить потребность в получении места и персональные данные.
- 61.4. На время отсутствия основного ребенка в течении 1 месяца и более по причине отпуска родителей (одного из родителей), оздоровительного отпуска, продолжительной болезни за ребенком сохраняется место в дошкольном учреждении. На основании заявления родителей (законных представителей) Управление образования вправе предоставить место другому ребенку по временному направлению.

- 61.5. Проживающие в одной семье и имеющие общее место жительства дети имеют право преимущественного приема в муниципальные образовательные организации, в которых обучаются их братья и (или) сестры.
- 61.6. В приеме в муниципальную образовательную организацию может быть отказано только по причине отсутствия в ней свободных мест. В случае отсутствия мест в муниципальной образовательной организации родители (законные представители) ребенка для решения вопроса о его устройстве в другую общеобразовательную организацию обращаются непосредственно в орган местного самоуправления, осуществляющий управление в сфере образования

Раздел IV. Формы контроля над исполнением административного регламента

Порядок осуществления текущего контроля над соблюдением и исполнением ответственными должностными лицами положений административного регламента и иных нормативных правовых актов, устанавливающих требования к исполнению государственной функции, а также принятием решений ответственными лицами

62. Текущий контроль надлежащего исполнения служебных обязанностей, совершения противоправных действий (бездействия) при предоставлении муниципальной услуги, соблюдении процедур предоставления муниципальной услуги (далее - текущий контроль) осуществляется начальником Управления образования Администрации МО «Турочакский район».
63. Текущий контроль осуществляется путем проверок соблюдения и исполнения специалистами Управления образования положений настоящего административного регламента, иных нормативных правовых актов Российской Федерации и Республики Алтай.
64. Управление образования Администрации МО «Турочакский район» осуществляет контроль полноты и качества предоставления муниципальной услуги.

Порядок и периодичность осуществления плановых и внеплановых проверок полноты и качества исполнения государственной функции, в том числе порядок и формы контроля над полнотой и качеством исполнения государственной функции предоставление муниципальной услуги.

65. Проверки могут быть плановыми и внеплановыми. Порядок и периодичность осуществления плановых проверок устанавливается планом работы Управления образования. При проверке могут рассматриваться все вопросы, связанные с предоставлением муниципальной услуги (комплексные проверки), или отдельный вопрос, связанный с предоставлением муниципальной услуги (тематические проверки). Проверка также может проводиться по конкретному обращению (жалобе) заявителя.
66. Внеплановые проверки проводятся в связи с проверкой устранения ранее выявленных нарушений Административного регламента, а также в случае получения обращений (жалоб) заявителей на действия (бездействие) должностных лиц Управления образования, ответственного за предоставление муниципальной услуги.

Ответственность должностных лиц исполнительного органа государственной власти Республики Алтай за решения и действия (бездействие), принимаемые (осуществляемые) в ходе исполнения государственной функции

67. По результатам проведенных проверок, в случае выявления нарушений соблюдения положений Административного регламента, виновные должностные лица Управления образования несут персональную ответственность за решения и действия (бездействие), принимаемые в ходе предоставления муниципальной услуги.
68. Персональная ответственность должностных лиц Министерства закрепляется в должностных регламентах в соответствии с требованиями законодательства.

Положения, характеризующие требования к порядку и формам контроля над исполнением государственной функции, в том числе со стороны граждан, их объединений и организаций

69. Контроль за предоставлением муниципальной услуги, в том числе со стороны граждан, их объединений и организаций, осуществляется посредством открытости деятельности Управления образования Администрации МО «Турочакский район» при предоставлении государственной услуги, получения полной, актуальной и достоверной информации о порядке предоставления муниципальной услуги и возможности досудебного рассмотрения обращений (жалоб) в процессе получения муниципальной услуги.

Раздел V. Досудебный (внесудебный) порядок обжалования решений и действий (бездействия) органа, предоставляющего государственную услугу, органа, предоставляющего муниципальную услугу, а также должностных лиц, государственных или муниципальных служащих.

70. Заявители вправе обжаловать в досудебном (внесудебном) порядке решения, принятые в ходе предоставления муниципальной услуги, действия (бездействие) должностных лиц Управления образования Администрации МО «Турочакский район».
71. Заявитель может обратиться с жалобой, в том числе в следующих случаях:
- нарушение срока регистрации запроса заявителя о предоставлении государственной или муниципальной услуги;
 - нарушение срока предоставления государственной или муниципальной услуги;
 - требование у заявителя документов, не предусмотренных нормативными правовыми актами Российской Федерации, нормативными правовыми актами Управления образования Администрации МО «Турочакский район»;
 - отказ в приеме документов, предоставление которых предусмотрено нормативными правовыми актами Российской Федерации, нормативными правовыми актами Управления образования Администрации МО «Турочакский район»;
 - отказ в предоставлении государственной или муниципальной услуги, если основания отказа не предусмотрены федеральными законами и принятыми в соответствии с ними иными нормативными правовыми актами Российской Федерации, нормативными правовыми актами Управления образования Администрации МО «Турочакский район»;
 - затребование с заявителя при предоставлении государственной или муниципальной услуги платы, не предусмотренной нормативными правовыми актами Российской Федерации, нормативными правовыми актами Управления образования Администрации МО «Турочакский район»;
 - отказ органа, предоставляющего государственную услугу, органа, предоставляющего муниципальную услугу, должностного лица органа, предоставляющего государственную услугу, или органа, предоставляющего муниципальную услугу, в исправлении допущенных опечаток и ошибок в выданных в результате предоставления государственной или муниципальной услуги документах либо нарушение установленного срока таких исправлений.
72. Общие требования к порядку подачи и рассмотрению жалоб:
- жалоба подается в письменной форме на бумажном носителе, в электронной форме в орган, предоставляющий муниципальную услугу. Жалобы на решения, принятые

руководителем органа, предоставляющего муниципальную услугу, подаются в вышестоящий орган (при его наличии) либо в случае его отсутствия рассматриваются непосредственно руководителем органа, предоставляющего муниципальную услугу;

- жалоба может быть направлена по почте, через многофункциональный центр, с использованием информационно-телекоммуникационной сети «Интернет», официального сайта органа, предоставляющего муниципальную услугу, регионального портала государственных и муниципальных услуг Республики Алтай, а также может быть принята при личном приеме заявителя;

- особенности подачи и рассмотрения жалоб на решения и действия (бездействие) Управления образования Администрации МО «Турочакский район» устанавливаются соответственно нормативными правовыми актами субъектов Российской Федерации и муниципальными правовыми актами.

73. Жалоба должна содержать:

- наименование органа, предоставляющего муниципальную услугу, должностного лица органа, предоставляющего муниципальную услугу, либо муниципального служащего, решения и действия (бездействие) которых обжалуются;

- фамилию, имя, отчество (последнее - при наличии), сведения о месте жительства заявителя - физического лица либо наименование, сведения о месте нахождения заявителя - юридического лица, а также номер (номера) контактного телефона, адрес (адреса) электронной почты (при наличии) и почтовый адрес, по которым должен быть направлен ответ заявителю;

- сведения об обжалуемых решениях и действиях (бездействии) органа, предоставляющего муниципальную услугу, должностного лица органа, предоставляющего муниципальную услугу, либо муниципального служащего;

- доводы, на основании которых заявитель не согласен с решением и действием (бездействием) органа, предоставляющего муниципальную услугу, должностного лица органа, предоставляющего муниципальную услугу, либо муниципального служащего. Заявителем могут быть представлены документы (при наличии), подтверждающие доводы заявителя, либо их копии.

74. Жалоба, поступившая в орган, предоставляющий муниципальную услугу, подлежит рассмотрению должностным лицом, наделенным полномочиями по рассмотрению жалоб, в течение пятнадцати рабочих дней со дня ее регистрации, а в случае обжалования отказа органа, предоставляющего муниципальную услугу, должностного лица органа, предоставляющего муниципальную услугу, в приеме документов у заявителя либо в исправлении допущенных опечаток и ошибок или в случае обжалования нарушения установленного срока таких исправлений - в течение пяти рабочих дней со дня ее регистрации. Правительство Российской Федерации вправе установить случаи, при которых срок рассмотрения жалобы может быть сокращен.

75. По результатам рассмотрения жалобы орган, предоставляющий муниципальную услугу, принимает одно из следующих решений:

- удовлетворяет жалобу, в том числе в форме отмены принятого решения, исправления допущенных органом, предоставляющим муниципальную услугу, опечаток и ошибок в выданных в результате предоставления муниципальной услуги документах, возврата заявителю денежных средств, взимание которых не предусмотрено нормативными правовыми актами Российской Федерации муниципальными правовыми актами, а также в иных формах;

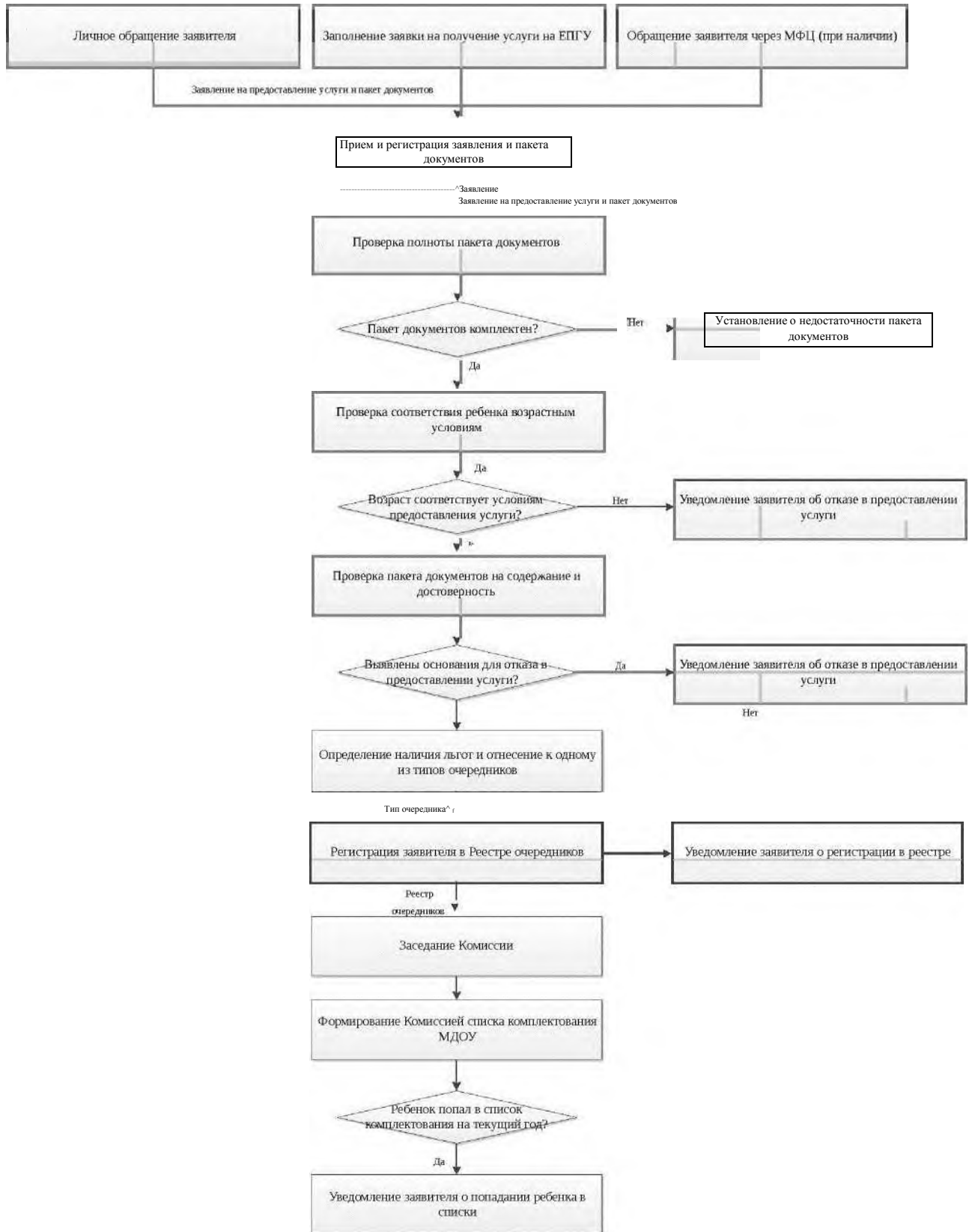
- отказывает в удовлетворении жалобы.

76. В случае если в письменной жалобе заявителя содержится вопрос, на который заявителю многократно давались письменные ответы по существу в связи с ранее направляемыми жалобами, и при этом в жалобе не приводятся новые доводы или обстоятельства, должностное лицо, наделенное полномочиями по рассмотрению жалоб, вправе принять решение о бесосновательности очередной жалобы и прекращении переписки с заявителем по данному вопросу при условии, что указанная жалоба и ранее направляемые жалобы направлялись в уполномоченный орган. О данном решении уведомляется заявитель,

- направивший жалобу.
77. В случае если в письменной жалобе не указана фамилия заявителя, направившего жалобу, и почтовый адрес, по которому должен быть направлен ответ, ответ на жалобу не дается.
 78. В случае если ответ по существу поставленного в жалобе вопроса не может быть дан без разглашения сведений, составляющих государственную или иную охраняемую федеральным законом тайну, заявителю, направившему жалобу, сообщается о невозможности дать ответ по существу поставленного в ней вопроса в связи с недопустимостью разглашения указанных сведений.
 79. В случае если причины, по которым ответ по существу поставленных в жалобе вопросов не мог быть дан, в последующем были устранены, заявитель вправе вновь направить жалобу в уполномоченный орган.
 80. Не позднее дня, следующего за днем принятия решения, заявителю в письменной форме и по желанию заявителя в электронной форме направляется мотивированный ответ о результатах рассмотрения жалобы.
 81. В случае установления в ходе или по результатам рассмотрения жалобы признаков состава административного правонарушения или преступления должностное лицо, наделенное полномочиями по рассмотрению жалоб, незамедлительно направляет имеющиеся материалы в органы прокуратуры.

Приложение № 1 к
Административному регламенту
предоставления муниципальной услуги
«Прием заявлений, постановка на учет
детей в образовательные учреждения,
реализующие основную
общеобразовательную программу
дошкольного образования (детские
сады)»

**Блок-схема предоставления муниципальной услуги предоставления
муниципальной услуги «Прием заявлений, постановка на учет детей в
образовательные учреждения, реализующие основную общеобразовательную
программу дошкольного образования (детские сады)»**



Приложение №2
к административному регламенту
предоставления муниципальной услуги «Прием
заявлений, постановка на учет детей в
образовательные учреждения, реализующие
основную общеобразовательную программу
дошкольного образования (детские сады)»

В Управление образования от _____

Адрес регистрации: _____

Фактический адрес проживания: _____

Контактные телефоны: _____

E-mail: _____

ЗАЯВЛЕНИЕ

Прошу внести моего ребенка

(Ф.И.О., число, месяц и год рождения)

в базу данных о детях, нуждающихся в определении в дошкольные образовательные учреждения муниципального образования «Турочакский район» .

Дополнительные данные: - место работы матери:

- место работы отца: _____

- наличие льготы для получения места: _____

- наименование детского дошкольного учреждения _____

С Административным регламентом предоставления муниципальной

услуги «Прием заявлений, постановка на учет детей и выдача направлений в образовательные учреждения, реализующие основную общеобразовательную программу дошкольного образования (детские сады)», - ознакомлен(а).

Даю согласие на обработку моих персональных данных и персональных данных моего

Приложение №3 к административному регламенту предоставления муниципальной услуги «Прием заявлений, постановка на учет детей в образовательные учреждения, реализующие основную общеобразовательную программу дошкольного образования (детские сады)»

**Уведомление
о регистрации ребенка в базе данных учета будущих воспитанников**

Управление образования
649140, РА, с.Турочак, ул.Рабочая, 26.Телефон 8(38843) 22-3-37

Настоящее уведомление выдано (фамилия, имя, отчество заявителя/ законного представителя ребенка), в том, что ее\его сын\дочь (фамилия, имя, отчество ребенка, дата рождения), внесен\а в электронную базу данных учета будущих воспитанников МДОУ

«___» _____ 20__ г. под регистрационным номером № _____ .

_____ _____ И.О.Фамилия (должность)

Приложение №4 к административному регламенту предоставления муниципальной услуги «Прием заявлений, постановка на учет детей в образовательные учреждения, реализующие основную общеобразовательную программу дошкольного образования (детские сады)»

Направление №XXX

В «XXXXXXXXXXXXXXXXXX»

(наименование образовательного учреждения)

Направляется ребенок: XXXXX XXXXXXXXXXXX,
(фамилия) (имя) (отчество)

Дата рождения: «__» _____ 20__ г.р.
(число) (месяц)

Домашний адрес: _____ ,

Основание: решение Комиссии по комплектованию муниципального образования «Турочакский район» от «__» _____ 20__ г

Начальник Управления образования _____ И.О фамилия,
Администрации МО «Турочакский район».

Дата выдачи направления «__» _____ 20__ г.

Проживающие в одной семье и имеющие общее место жительства дети имеют право преимущественного приема в государственные и муниципальные образовательные организации, в которых обучаются их братья и (или) сестры _____

(ознакомлен(а) Подпись)

На основании Административного регламента предоставления муниципальной услуги «Прием заявлений, постановка на учет детей и выдача направлений в образовательные учреждения, реализующие основную общеобразовательную программу дошкольного образования (детские сады)», утвержденного Постановлением Главы МО «Турочакский район» №__ от «__» _____ 20__ года п.61 «Родители (законные представители) обязаны предоставить в МДОУ направление в течении 10 рабочих дней с момента его получения», п.62 «В случае не предоставления направления в установленный срок направление аннулируется, а место предоставляется другому ребенку согласно реестру. При этом очередь ребенка в реестре не восстанавливается. Для получения места в МДОУ заявитель регистрирует его в реестре вновь.» _____

(ознакомлен (а) и Подпись)

Приложение №5

К административному регламенту предоставления муниципальной услуги «Прием заявлений, постановка на учет детей в образовательные учреждения, реализующие основную общеобразовательную программу дошкольного образования (детские сады)»

В образовательные учреждения муниципального образования «Турочакский район» во внеочередном и первоочередном порядке принимаются дети:

1) во внеочередном порядке принимаются:

- дети прокуроров и дети сотрудников Следственного комитета Российской Федерации;
- дети судей;
- дети погибших (пропавших без вести), умерших, ставших инвалидами сотрудников и военнослужащих специальных сил по обнаружению и пресечению деятельности террористических организаций и групп на территории Северокавказского региона РФ;
- дети следователей, руководителей следственных органов Следственного комитета, а также других должностных лиц Следственного комитета, имеющих специальные или воинские звания либо замещающих должности, по которым предусмотрено присвоение специальных или воинских званий
- дети военнослужащих и сотрудников органов внутренних дел, государственной противопожарной службы, уголовно-исполнительной системы, непосредственно участвовавших в борьбе с терроризмом на территории Республики Дагестан и погибших (пропавших без вести), умерших, ставших инвалидами в связи с выполнением служебных обязанностей;
- дети граждан, подвергшихся воздействию радиации вследствие катастрофы на Чернобыльской АЭС, ядерных испытаний на Семипалатинском полигоне;
- в иных случаях, установленных действующим законодательством;

2) в первоочередном порядке принимаются:

- дети сотрудников полиции;
- дети военнослужащих, дети граждан, уволенных с военной службы, дети, участников боевых действий;
- дети из многодетных семей;
- дети-инвалиды и дети, один из родителей которых является инвалидом;
- дети из неполных семей, находящихся в трудной жизненной ситуации;
- дети, находящиеся под опекой;
- дети родителей-студентов (если оба родителя или одинокий родитель обучаются очно);
- дети педагогических работников муниципальных общеобразовательных учреждений, сотрудников МДОУ;
- дети работников предприятий и учреждений муниципального образования «Турочакский район», нуждающихся в закреплении квалифицированных кадров (по

ходатайству их руководителей в Администрацию муниципального образования «Турочакский район»;

- дети сотрудников органов по контролю за оборотом наркотических средств и психотропных веществ и таможенных органов Российской Федерации;

- дети, находящиеся в трудной жизненной ситуации;

- дети медицинских работников;

- в иных случаях, установленных законодательством Российской Федерации и Республики Алтай в соответствии с квотой на зачисление детей льготных категорий граждан, устанавливаемой в зависимости от количества высвобождающихся мест и имеющейся потребности (очередности).

Приложение №6 к
 административному регламенту
 предоставления муниципальной услуги
 «Прием заявлений, постановка на учет детей
 в образовательные учреждения,
 реализующие основную
 общеобразовательную программу
 дошкольного образования (детские сады)»

**Документы, подтверждающие право на первоочередное и внеочередное
 предоставление места в образовательных учреждениях, реализующих
 основную образовательную программу дошкольного образования (детские
 сады)**

Таблица 1

Документы, подтверждающие право на первоочередное предоставление места в образовательных учреждениях, реализующих основную образовательную программу дошкольного образования (детские сады):	
1.	Для детей-инвалидов - при предъявлении справки установленного образца о наличии инвалидности.
2.	Для детей родителей - студентов (оба родителя или одинокий родитель обучаются очно) - при предъявлении справок из учебного заведения.
3.	Для детей, один из родителей которых является инвалидом - при предъявлении справки о наличии инвалидности.
4.	Для детей из многодетных семей - при предъявлении свидетельств о рождении несовершеннолетних детей.
5.	Для детей, находящихся под опекой - при предъявлении документа об установлении опеки.
6.	Для детей военнослужащих - при предъявлении удостоверения.
7.	Для детей сотрудников полиции, сотрудников органов внутренних , не являющихся сотрудниками полиции согласно П.2 ст.56 Закона «О полиции» - при предъявлении удостоверения для детей сотрудников полиции, погибших (умерших) вследствие увечья или иного повреждения здоровья, полученных в связи с выполнением служебных обязанностей - при предъявлении справки.
8.	Для детей сотрудников полиции, умерших вследствие заболевания, полученного в период прохождения службы в полиции - при предъявлении справки.
9.	Для детей граждан Российской Федерации, уволенных со службы в полиции вследствие увечья или иного повреждения здоровья, полученных в связи с выполнением служебных обязанностей и исключивших возможность дальнейшего прохождения службы в полиции - при предъявлении справки.
10.	Для детей граждан Российской Федерации, умерших в течение одного года после увольнения со службы в полиции вследствие увечья или иного повреждения здоровья, полученных в связи с выполнением служебных обязанностей, либо вследствие заболевания, полученного в период прохождения службы в полиции. исключивших возможность дальнейшего прохождения службы в полиции – при предъявлении справки.

11.	Для детей, находящихся на иждивении сотрудников полиции, граждан Российской Федерации, указанных в пп. 7-10 - при предъявлении справки.
12.	Для детей граждан, подвергшихся радиации - при предъявлении удостоверения.
13.	Для детей педагогических работников муниципальных общеобразовательных учреждений, сотрудников МДОУ - при предъявлении справки с места работы.
14.	Для детей из неполных семей, находящихся в трудной жизненной ситуации - документы, подтверждающих трудную жизненную ситуацию.
15.	Для детей работников предприятий и учреждений муниципального образования [наименование муниципального образования], нуждающихся в закреплении квалифицированных кадров - ходатайство от руководителя в администрацию.
16.	Для детей, находящихся в трудной жизненной ситуации - ходатайство Комиссии по делам несовершеннолетних и защите их прав муниципального образования «Турочакский район».
Документы, подтверждающие право на внеочередное предоставление места в образовательных учреждениях, реализующих основную образовательную программу дошкольного образования (детские сады):	
1.	Для детей прокуроров - при предъявлении удостоверения.
2.	Для детей погибших (пропавших без вести), умерших, ставших инвалидами работников органов прокуратуры - при предъявлении справок.
3.	Для детей следователей, руководителей следственных органов Следственного комитета, а также других должностных лиц Следственного комитета, имеющих специальные или воинские звания либо замещающих должности, по которым предусмотрено присвоение специальных или воинских званий - при предъявлении удостоверений.
4.	Для детей погибших (пропавших без вести), умерших, ставших инвалидами военнослужащих - при предъявлении справки.
5.	Для детей судей - при предъявлении удостоверения.
6.	Для детей граждан, подвергшихся радиации - при предъявлении справки.
7.	Для детей медицинских работников, при предъявлении справки с места работы.

Приложение №7 к
 административному регламенту
 предоставления муниципальной услуги
 «Прием заявлений, постановка на учет детей
 в образовательные учреждения,
 реализующие основную
 общеобразовательную программу
 дошкольного образования (детские сады)»

**Предложение
 О наличии свободных мест в детском дошкольном учреждении**

Уважаемая(ый) _____
 (фамилия, имя, отчество родителя)

Управление образования Администрации Турочакского района муниципального образования «Турочакский район» предлагает Вам путевку в муниципальные дошкольные образовательные учреждения:

1. _____
 (Наименование учреждения, адрес местонахождения)

2. _____
 (Наименование учреждения, адрес местонахождения)

_____ / _____ /
 Дата Подпись родителя ФИО родителя

Приложение №8 к
административному регламенту
предоставления муниципальной услуги
«Прием заявлений, постановка на учет детей
в образовательные учреждения,
реализующие основную
общеобразовательную программу
дошкольного образования (детские сады)»

АКТ

Об отказе от предлагаемого места в ДОУ

Мы, нижеподписавшиеся, составили настоящий акт о том, что родителю:

фамилия, имя, отчество

Управление образования Администрации Турочакского района муниципального образования «Турочакский район» поступили предложения о наличии свободных мест для его ребенка в муниципальных дошкольных образовательных учреждениях Турочакского района

, родитель отказался от предложенных мест.

_____ / _____ /
Дата _____ Подпись родителя _____ ФИО родителя _____

Приложение №9 к
административному регламенту
предоставления муниципальной услуги
«Прием заявлений, постановка на учет детей
в образовательные учреждения,
реализующие основную
общеобразовательную программу
дошкольного образования (детские сады)»

АКТ

Мы, нижеподписавшиеся, составили настоящий акт о том, что родитель, ознакомившись с «Актом об отказе от предлагаемого места в ДООУ»:

фамилия, имя, отчество

от подписи отказался.

_____ / _____ /
Дата Подпись ФИО

_____ / _____ /
Дата Подпись ФИО